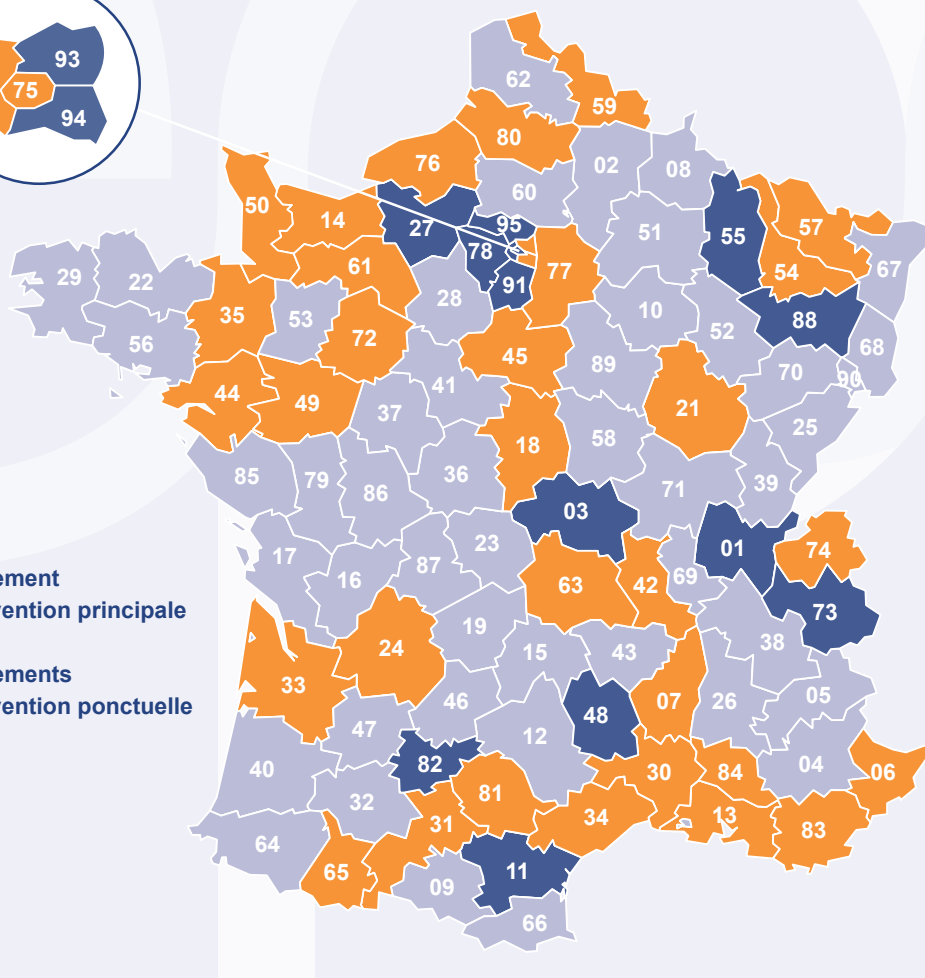


RAPPORT D'ACTIVITÉ 2025

➔ ACCUEILLIR, INFORMER
ET ACCOMPAGNER
PARENTS, FAMILLES ET
PROFESSIONNELS



FNEPE • CARTE DU RÉSEAU



Guyane



St-Pierre et Miquelon



Mayotte



Martinique



La Réunion



Guadeloupe



2B
2A

● Département d'intervention principale

● Départements d'intervention ponctuelle

EN CHIFFRES



36

EPE ET ACTIONS LABELLISÉES



389

BÉNÉVOLES



717

SALARIÉS ET INTERVENANTS
EXTÉRIEURS



53

DÉPARTEMENTS D'INTERVENTION

SOMMAIRE

- **Le mot du président et de la directrice** 4
- **La Fédération nationale des Écoles des parents et des éducateurs** 5
- **Gouvernance** 7
- **Coordination et animation du réseau** 9
- **Observation** 15
- **Innovations et expérimentations** 19
- **Chiffres clés** 23



PRÉVENIR : PENSER PLUS LOIN QUE L'URGENCE !



Le réseau des Ecoles des Parents et des Educateurs peut être fier de son bilan 2025 ! Plus de 37 000 parents et membres des familles accompagnés, plus de 15 000 professionnels formés ou supervisés. Bravo à toutes les EPE !

Les initiatives se multiplient sur le terrain, entre continuité et innovation : poursuite des nombreux Cafés des parents animés selon le principe de co-éducation, développement des Points d'écoute pour les parents® pour les entretiens individuels ou familiaux, maintien de l'aide à distance via la ligne d'écoute « Allo, parents en crise », renforcement des accompagnements spécifiques (lieux d'accueil enfants parents, points d'accueil écoute jeunes, espaces EVARS...), intensification des actions en lien avec les institutions judiciaires (médiation familiale, espaces rencontres, administration pénitentiaire...), diversification des formations proposées aux professionnels (notamment en lien avec la protection de l'enfance).

Ce renforcement des actions traduit une forte croissance des besoins exprimés et recherchés par les parents et les familles. La complexité croissante à être parent – de jeunes enfants mais aussi d'adolescents ou de jeunes adultes – est extrêmement documentée, dans ses dimensions matérielles, sociales et sociétales, psychologiques. Elle se retrouve sur le terrain. Mais les EPE ne sont-elles pas sollicitées trop tardivement, dans des situations de grande détresse et d'urgence ? Le soutien à la parentalité ne doit-il pas conserver un positionnement préventif pour une cohérence et une meilleure

efficacité de ses actions ? Et de fait, des politiques publiques ?

Malheureusement, force est de constater que ces questions politiques et financières entravent fortement l'efficacité des réponses proposées. Depuis 2022, aucune stratégie de soutien à la parentalité n'a été réellement pensée et validée au niveau de l'État. Les dispositifs se juxtaposent sans visibilité ni lisibilité pour les bénéficiaires, les parents ne sont associés à aucune mesure les concernant, les financements publics ne cessent de décroître.

Ceci est d'autant plus paradoxal que les constats sont bien connus grâce aux travaux et rapports qui se sont multipliés. Mais quid de leur mise en œuvre ? Citons notamment le rapport « Pour une société partenaire des parents » piloté par S.

Hefez et H. Roques, qui retient 40 recommandations qui permettraient de mieux répondre aux enjeux de la parentalité d'aujourd'hui. Malheureusement, ce rapport a alimenté une nouvelle fois la connaissance théorique, mais nullement la prise en charge effective des premiers concernés.

La prévention est de plus en plus souvent annoncée au cœur des politiques sociales et de santé. Elle se veut une composante majeure de politiques publiques. Et nous le savons bien : agir en prévention, c'est investir aujourd'hui pour améliorer la qualité de vie future. Son inscription sur le long terme est le seul pari qui vaut la peine d'être pris, quand on constate la détérioration constante de la santé mentale des jeunes et des adultes, la multiplication des situations de précarité et de vulnérabilité, l'isolement social croissant... Mais qu'en est-il aujourd'hui de sa traduction dans les politiques publiques ?

La proximité des élections présidentielles de 2027 fragilise encore un peu plus tout engagement sur le long terme. Espérons que les mesures opérationnelles promises à l'issue des Assises du soutien à la parentalité qui se sont ouvertes en février 2026 donneront tort à ces constats, qu'elles offriront aux familles d'être toujours mieux soutenues et qu'elles permettront aux professionnels de retrouver le sens de leur engagement. Là est l'urgence !

Bien à vous tous !

Philippe Duverger, Président
Béatrice Bayo, Directrice

LA FÉDÉRATION DES ÉCOLES DES PARENTS & DES ÉDUCATEURS

La Fédération nationale des Écoles des parents et des éducateurs (Fnepe) a pour objet de développer, animer et consolider le réseau des EPE, expérimenter et essayer de nouveaux projets, mutualiser les compétences et capitaliser les expériences, communiquer sur les actions mises en oeuvre. Elle porte les valeurs et principes d'intervention du réseau dans la construction des politiques publiques relatives à la famille et à l'éducation. L'expertise et la pluridisciplinarité des professionnels de son réseau en font un acteur majeur du soutien à la parentalité, de l'accompagnement des familles et de l'éducation. Elle est reconnue d'utilité publique, agréée « jeunesse et éducation populaire » et « association complémentaire de l'enseignement public ».



NOS VALEURS

- Accueil inconditionnel et universel
- Accompagnement anonyme et confidentiel
- Non-jugement
- Respect de la laïcité, de la neutralité politique, de la liberté de choix et de la singularité de chacun
- Reconnaissance des compétences et des potentialités de chacun
- Non-lucrativité



NOS FORCES

- Réseau associatif pionnier et reconnu du soutien à la parentalité
- Expertise, adaptabilité et capacité d'innovation des pratiques
- Pratiques réflexives alimentées par la publication de la revue *L'école des parents* et les travaux du conseil scientifique de la Fnepe
- Actions diversifiées, tenant compte des réalités tant territoriales que familiales

Un réseau associatif au service des parents, des familles et des professionnels, dans une démarche de coéducation.



NOS PRINCIPES D'INTERVENTION

- Démarche de prévention et de coéducation privilégiant l'apprentissage en autonomie, l'expérience collective et la collaboration
- « Faire école » entre parents, entre éducateurs, entre parents et éducateurs
- Approche multiréférentielle en sciences humaines et sciences sociales
- Pluridisciplinarité des équipes salariées et bénévoles



GOUVERNANCE

La Fédération bénéficie d'une forte implication de ses membres, personnes morales ou physiques, soucieux de faire rayonner les valeurs et les principes d'intervention du réseau des EPE mais aussi de porter politiquement les besoins et attentes du terrain.



Philippe Duverger
Président

BUREAU

- Philippe Duverger – *Président*
- Bruno Jarry – *Vice-président*
- Antoine Dubreuil – *Trésorier*
- Jérémy Gall – *Secrétaire*
- Françoise Giraud
- Agnès de Kervénoaël
- Nathalie Tinette
- Mélanie Viguié

IL S'EST
RÉUNI
À 8 REPRISES
EN 2025

CONSEIL D'ADMINISTRATION

Personnalités qualifiées

- Philippe Duverger
- Bruno Jarry
- Antoine Dubreuil
- Philippe Quentin
- Christophe Schmitt
- Vincent de Vathaire
- Michel Wawrzyniak

Personnes morales EPE / Actions Labellisées

- EPE 06 - *Charles Vincent*
- EPE Aix *Pays d'Aix*
- EPE 13 – *Bouches-du-Rhône*
- EPE 14 – *Calvados*
- EPE Corse
- EPE 30 – *Gard*
- EPE 34 – *Hérault*
- EPE 35 – *Espace médiation*
- EPE 44 – *Loire-Atlantique*
- EPE 49 – *Maine-et-Loire*
- EPE Lorraine
- EPE 74 – *Haute Savoie*
- EPE 76 – *Seine-Maritime*
- EPE 77 – *Seine-et-Marne Sud*
- APRADIS EPE 80
- EPE 83 – *Var*
- AMDOR – *Martinique*
- EPE Réunion – *AMAFAR*

IL S'EST
RÉUNI
À 5 REPRISES
EN 2025





Dr. Antoine Devos
Président du conseil scientifique

CONSEIL SCIENTIFIQUE

Le conseil scientifique est une instance de réflexion sur la parentalité et la famille dans leur diversité et leurs évolutions.

“ Le conseil scientifique de la Fnepe a pour mission de veiller à ce que l'esprit scientifique soit partagé et travaillé dans l'ensemble du réseau de la Fédération. Cet esprit scientifique se caractérise notamment par une attention constante aux fausses évidences et s'appuie sur la remise en question permanente de nos aprioris concernant les relations enfants/adolescents - parents et ce qui participe de la construction de la parentalité aujourd'hui au moyen d'échanges et de réflexions multidisciplinaires. Analyser, réfléchir, penser avec les parents suppose de maintenir vivant un esprit critique et non de suivre à la lettre ou de s'exécuter devant les recettes toute faites et le prêt-à-penser. Le conseil scientifique veille donc également à la garantie d'une position éthique inséparable du travail scientifique mené en supportant notre humanité. »

IL S'EST RÉUNI
À 2 REPRISES
EN 2025



Bruno Jarry
Président de la CSC

COMMISSION DE SUIVI DE LA CHARTE

“ La commission du suivi de la charte rencontre régulièrement les EPE et actions labellisées pour s'assurer des valeurs et principes du réseau en rencontrant la gouvernance et les intervenants professionnels, salariés ou bénévoles. Ces visites permettent de partager les préoccupations communes autour des dispositifs en matière de parentalité, des formations proposées et des partenariats impulsés avec une attention spécifique sur les financements de l'association. Ces moments développent des lectures croisées et renforcent également l'appartenance et l'entraide au sein de notre réseau. »

10 VISITES
REALISEES EN
2025



Béatrice Bayo
Directrice

ÉQUIPE SALARIÉE

- Béatrice Bayo – Directrice
- Laura Biteaud – Cheffe de projets
- Virginie Gazon – Secrétaire de rédaction de la revue L'école des parents
- Priscilia Gnagra – Assistante administrative en alternance
- Karine Hendriks – Rédactrice en chef de la revue L'école des parents
- Julie Pineau – Responsable animation et coordination réseau
- Khoumba Soumaré – Chargée de communication
- Carole Wiart – Responsable téléphonie sociale et développement

COORDINATION & ANIMATION DU RÉSEAU

LE RÉSEAU NATIONAL

36 associations membres

1 106 intervenants dont **717** salariés et
intervenants rémunérés et **389**
bénévoles experts

Un maillage territorial permettant des interventions dans **53** départements dont **3** territoires ultra-marins.

POURSUITE D'UNE DYNAMIQUE DE DÉVELOPPEMENT ...

L'EPE Île-de-France a signé la convention réseau début 2025, actant par là son grand retour au sein du réseau des EPE !

Par ailleurs, la Fnepe a été contactée par **12** associations ou professionnels afin d'échanger pour rejoindre le réseau, par une possible labellisation de leurs actions ou la création d'une EPE sur leur territoire.

... DANS UN CONTEXTE ASSOCIATIF NÉANMOINS COMPLEXE

Néanmoins, l'enjeu de consolidation des EPE existantes est central, dans un environnement extrêmement tendu pour les associations, notamment d'un point de vue financier avec la raréfaction des subventions publiques et d'un point de vue gouvernance avec des difficultés croissantes à mobiliser de nouveaux bénévoles engagés. La fermeture en 2025 de l'EPE de la Marne est une illustration de ces difficultés.



Tiphaine Lamy

Directrice de l'EPE Puy-de-dôme (63)

Notre lien avec la Fnepe s'est construit et renforcé au fil du temps. Dès notre création, la Fédération et le réseau des EPE nous ont accompagnés dans notre structuration et nous ont permis de nous inscrire dans une communauté de professionnels partageant des valeurs communes. Après 9 ans d'existence, cet appui demeure à la fois opérationnel, avec des conseils et des mises en lien entre EPE, et stratégique, via une veille et une action politique. La dimension recherche est également soutenue par le conseil scientifique. Aujourd'hui, nous pouvons contribuer activement à la dynamique du réseau en participant aux différentes instances d'échanges.





LES JOURNÉES RÉSEAU 2025

Les 4 et 5 novembre derniers, le réseau des EPE s'est retrouvé dans le cadre prestigieux de l'Hôtel de ville de Paris pour deux journées riches en échanges et en partages autour du thème : « **Faire alliance : un enjeu partagé – Pour les parents, pour les professionnels et pour les EPE** ». Près d'une centaine de participants venus de métropole et d'outre-mer ont pris part à ce rendez-vous fédérateur, placé sous le signe du lien, de la coopération et du partage d'expériences.

Après une introduction par le président de la Fnepe, Philippe Duverger, la première journée s'est articulée autour de 2 temps : tour de France des initiatives et une conférence-débat par des membres du Conseil scientifique sur le thème « Les liens conjugaux à l'épreuve de la parentalité ». La seconde journée a permis de faire un point d'étape sur la mise en œuvre de la stratégie Cap 2027, et de travailler lors d'ateliers à la construction commune de l'avenir du réseau.

LES CAF'EPE

Les Caf'EPE sont des temps d'échanges de pratiques à distance entre professionnels salariés et bénévoles, animés sur le modèle des Cafés de parents des EPE. Ils contribuent à l'interconnaissance entre les EPE, au renforcement d'une culture commune et à éviter l'isolement des professionnels.

En 2025, **3 thématiques** ont été proposées :

- Gestion et management
- Médiation familiale
- Animations collectives

Ils ont réuni

50
PARTICIPANTS



LES WEBINAIRES

5 webinaires ont été proposés au réseau des EPE.

Accompagner les parents : expériences et perspectives croisées PJJ - EPE

Co-organisé avec la Direction de la protection judiciaire de la jeunesse.

150
PARTICIPANTS

Développer les actions de soutien à la parentalité en milieu pénitentiaire

Co-organisé avec Direction de l'administration pénitentiaire.

34
PARTICIPANTS

Lutter contre les violences intrafamiliales : parution du guide de la Haute Autorité de Santé

Avec intervention de la Fnepe.

3 500
INSCRITS

Présentation du référentiel « Points écoute pour les parents® »

20
PARTICIPANTS

La famille face aux addictions

400
PARTICIPANTS

INTERVENANTS

Jean-Pierre COUTERON
Psychologue clinicien,
président d'Oppelia et
de Clémence Isaure

Sophie TORELLE
Psychologue et thérapeute
familiale systémique à l'EPE 34

Lucia ROMO
Professeure en psychologie
clinique à l'Université
Paris Nanterre

WEBINAIRE
LA FAMILLE FACE AUX ADDICTIONS

**Mardi 2 décembre 2025 |
de 12h30 à 14h30**

Pour s'inscrire
www.ecolesdesparents-federation.org
OU
SCANNER

Ce webinaire est **gratuit** et ouvert
à tous (professionnels, parents
et familles).

Organisé par **ece**

Retrouvez le hors-série 9 de la revue *L'école des parents*

« LA FAMILLE FACE AUX ADDICTIONS »

Organisé le 2 décembre 2025, dans le prolongement du hors-série n°9 de *L'école des parents*, consacré aux addictions et conduites à risque des adolescents, ce webinaire a rencontré un fort succès.



Les **400** personnes connectées (823 inscrits) ont pu apprécier les interventions de trois spécialistes :

Jean-Pierre Couteron, psychologue clinicien et président des associations Oppelia et Clémence Isaure, a expliqué comment les conduites d'usages viennent percuter les fonctions parentales en déclinant trois risques des comportements adaptatifs : le produit qui permet le dépassement des limites naturelles, l'effet du produit qui est en concurrence avec l'accès à certaines compétences et le produit qui diffère (en général) ses effets indésirables.

Sophie Torelle, psychologue et thérapeute familiale systémique de l'EPE 34, est intervenue sur l'addiction du jeune, les parents face à l'addiction de leur adolescent ainsi que les impacts de celle-ci sur la famille et notamment la fratrie.

Enfin Lucia Romo, professeure en psychologie clinique, a présenté les dispositifs existants pour accompagner les jeunes face aux addictions et a partagé des recommandations pour combler les manques. Elle a également apporté des éclairages sur les différents types d'addictions, les signes permettant le repérage ainsi que les facteurs de risques et de protection.

Les retours ont été très positifs et les participants ont manifesté un intérêt pour un second volet qui serait axé sur l'addiction des parents. Une fiche ressources a été transmise, à l'issue du webinaire, à l'ensemble des inscrits.



■ Anne Gestin, présidente de l'EPE 76, et Philippe Duverger, président de la Fnepe, à l'occasion des 20 ans de l'EPE 76

La Fnepe participe également aux évènements qui rythment ou marquent l'année des EPE, comme la participation à des conférences-débats, à des anniversaires ou encore à des journées d'équipe.

SUIVI ET ACCOMPAGNEMENT INDIVIDUEL

Dans le cadre de la convention réseau signée par la Fnepe et chaque association membre du réseau en 2023, la Fnepe s'engage notamment à « aider, soutenir, conseiller et accompagner les membres du réseau dans leurs problématiques de création, de développement et dans le cas de difficultés ponctuelles ou structurelles ». Aussi, la Fnepe s'est mobilisée plus spécifiquement auprès de **6** EPE qui rencontraient des difficultés conjoncturelles ou structurelles, par un appui présentiel ou distanciel.

Elle a également accompagné plusieurs EPE dans leurs projets de développement, liés notamment à leur partenariat avec la Caf (et plus spécifiquement sur la question du conventionnement Lieu ressource parentalité) mais aussi sur des projets expérimentaux liés à des financements dédiés ou à des rapprochements avec d'autres associations locales.

La Fnepe prend part aux évènements qui rythment ou marquent l'année des EPE, comme la participation à des conférences-débats, à des anniversaires ou encore à des journées d'équipe. Philippe Duverger, pédopsychiatre et président de la Fnepe, est particulièrement investi pour les temps organisés sur ses sujets d'expertise tels que la santé mentale des jeunes ou l'évolution des enjeux de la parentalité.





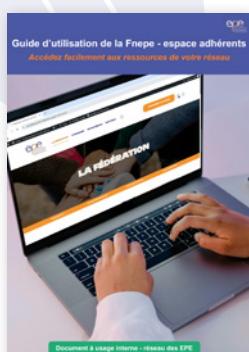
BROCHURE DE PRÉSENTATION « POINT ÉCOUTE POUR LES PARENTS® »

La Fnepe a réalisé une brochure de présentation du dispositif Point Écoute pour les Parents® (PEP) afin d'en renforcer la visibilité et la compréhension. Cet outil de communication présente de manière synthétique les objectifs, les principes et les modalités d'accompagnement des PEP, destinés aux parents et aux familles. La brochure a pour vocation d'aider les EPE dans la valorisation et le déploiement du dispositif auprès des familles et des partenaires.



BROCHURE DE PRÉSENTATION « ALLO, PARENTS EN CRISE »

La Fnepe a réalisé une brochure de présentation du numéro vert « Allo, parents en crise », ligne nationale gratuite, anonyme et confidentielle de soutien à la parentalité. Ce support vise à mieux faire connaître le service, ses missions, les thématiques abordées et les modalités d'accès, auprès des familles comme des partenaires. Ce support contribue à renforcer la lisibilité du dispositif et à faciliter l'orientation des parents confrontés à des situations de crise ou de grande difficulté.



GUIDE D'UTILISATION – ESPACE ADHÉRENT DU SITE

La Fnepe a conçu un guide d'utilisation de l'espace adhérent du site internet à destination des membres du réseau des EPE. Ce support a pour objectif d'accompagner les utilisateurs dans la prise en main de l'espace adhérent, en présentant les étapes de connexion ainsi que les principales fonctionnalités de navigation.



ANNUAIRE DES EPE

La Fnepe a mis à jour son annuaire comportant une fiche reprenant les principales activités, les contacts et les coordonnées de chaque associations membres du réseau des EPE. Cet annuaire est téléchargeable sur le site internet de la Fnepe.

COMMUNICATION DIGITALE

REFONTE ET MISE EN LIGNE DU SITE INTERNET

Engagé à la mi-2024, le projet de refonte du site internet de la Fnepe s'est poursuivi tout au long de l'année 2025, avec pour objectif de proposer une plateforme plus lisible, accessible et adaptée aux besoins des différents publics. Ce travail s'est structuré en trois étapes : une phase de conception à partir des contenus existants et du cahier des charges, une phase de relecture, puis une phase de tests visant à vérifier le bon fonctionnement du site et des parcours utilisateurs.

Le nouveau site a été mis en ligne le 10 avril 2025. Son lancement a été accompagné d'actions de communication : publication sur les réseaux sociaux (dont une vidéo), post sponsorisé, envoi d'un mailing au réseau et aux partenaires, ainsi que la diffusion d'un communiqué de presse.



www.ecoledesparents-federation.org

Sur l'année 2025 :

- **109 232** vues
- **33 526** visiteurs
- **31** articles publiés

Cette refonte constitue une étape structurante pour la Fnepe, en renforçant sa visibilité, en facilitant l'accès à ses ressources et en soutenant le développement de ses actions auprès de ses publics.



ANIMATION DES RÉSEAUX SOCIAUX

Avec **199** publications diffusées en 2025, les réseaux sociaux ont continué à être des relais stratégiques. La Fnepe comptabilise désormais **5 160** abonnés sur LinkedIn et **3 660** sur Facebook. Les publications ont touché **161 956** personnes, générant **3 798** likes et **1 284** partages.



NEWSLETTER INTERNE – L'AGORA DES EPE

11 numéros de L'agora des EPE ont été diffusés au cours de l'année 2025. Cette newsletter mensuelle renforce le lien entre les salarié-es et bénévoles du réseau, en relayant les actualités internes, les ressources partagées et les appels à contribution.



NEWSLETTER EXTERNE

Publiée toutes les **6** semaines, cette lettre d'information recense les actualités de la Fnepe et plus globalement celles concernant le soutien à la parentalité au niveau national.

- **7** newsletters éditées en 2025
- Diffusion auprès de **2 250** abonnés

L'OBSERVATION



➔ CONSTRUCTION DE L'OBSERVATOIRE

CONTEXTE ET OBJECTIFS

Pour répondre à l'orientation « Concourir à une observation des évolutions familiales, sociales, politiques, numériques, culturelles, environnementales impactant la parentalité et la capitaliser » de la stratégie Cap 2027, la Fnepe et le réseau des EPE œuvrent depuis 2024 à la mise en place d'une démarche d'observation.

Celle-ci vise à la fois à légitimer et renforcer la crédibilité de la parole du réseau des EPE dans son expression politique, aux niveaux local et national et à développer des initiatives et échanges de pratiques pour proposer des accompagnements en réponse aux besoins des parents et des familles.

CETTE DÉMARCHÉ S'APPUIE SUR 4 AXES OPÉRATIONNELS :

L'axe expertise

via le recueil de données auprès des EPE par les questionnaires et des vignettes cliniques

L'axe scientifique

via la contribution du conseil scientifique

L'axe métier

via une participation de la cheffe de projets à des supervisions au fil de l'année

L'axe parents

qui fera l'objet d'un projet dédié dans la prochaine stratégie et permettra d'inclure un recueil de données relatives aux actions collectives.



MÉTHODE

Un groupe de travail composé de six EPE a été dédié à cette mission. Il s'est réuni à dix reprises pour définir les finalités, les modalités de réalisation, les publics et dispositifs mobilisables, les indicateurs pertinents, ... ainsi que pour construire l'outil le plus approprié au regard des contraintes et spécificité du réseau. Le choix et l'élaboration du recueil de données sont le fruit d'une réflexion dynamique, expérimentée et ajustée avec les EPE pilotes et les écoutants de « Allo, parents en crise » qui ont rejoint la démarche à l'automne 2025. La version définitive a été adoptée en décembre 2025 pour un déploiement en 2026.

À ce stade, la collecte de données concerne les actions individuelles et l'objectif opérationnel est d'apporter des éléments de réponse à deux questions choisies par le réseau :

- Quels sont les facteurs qui amènent le parent à solliciter une EPE / « Allo, parents en crise » ? (question générique et pérenne, qui nous permettra d'identifier des tendances et évolutions en vue d'ajuster les réponses proposées aux parents)
- Quelles évolutions sociales et sociétales impactent la relation parent-ado et génèrent du conflit ? (question spécifique conflit parent – adolescent et qui laissera la place à une nouvelle thématique après 2 ans)

DÉPLOIEMENT

Le 2 octobre, le lancement de la démarche d'observation a été annoncé lors d'un Webinaire dédié aux membres du réseau : présidents, directeurs et coordinateurs. L'accueil a été chaleureux et constructif, avec quelques inquiétudes liées au changement de pratique et au nécessaire temps pour s'approprier l'outil et l'intégrer au quotidien des EPE (avec la problématique non

négligeable de la double saisie, selon les pratiques et les dispositifs portés par les EPE).

Fin décembre 2025, **19** EPE ont manifesté leur intérêt pour initier cette démarche courant 2026. Les mises en route se font de manière échelonnée et au rythme de chaque EPE avec un accompagnement individualisé à la demande.



Comme toute fédération associative, la Fnepe a pour mission de représenter le réseau des EPE auprès des pouvoirs publics et des institutions à caractère national ou international.

PARTICIPATION AUX RAPPORTS SUR LE SOUTIEN À LA PARENTALITÉ

Philippe Duverger, président de la Fnepe, a été membre de la Commission parentalité co-présidée par Serge Hefez et Hélène Roques, dont le rapport « Pour une société partenaire des parents » a été remis à la Ministre Catherine Vautrin en février 2025. Ce rapport présente 40 recommandations pour mieux travailler avec et au service des parents.

La Fnepe a également été auditionnée dans le cadre du rapport d'information sur "les politiques d'accompagnement à la parentalité" piloté par les députées Sarah Legrain (La France insoumise) et Delphine Lingemann (Les Démocrates). Ce rapport présente 44 recommandations avec pour objectif premier de « favoriser une parentalité égalitaire ».

La Fnepe est membre du Conseil de l'enfance et de l'adolescence, et participe activement aux réunions et aux contributions. Son président est intervenu à l'occasion du colloque « Quelle enfance en France aujourd'hui ? » et a contribué au rapport en cours de finalisation fin 2025 sur « Comment aider les parents à aider les enfants à bien grandir ? ».

RENCONTRES AVEC L'ÉTAT ET LES MINISTÈRES

La Fnepe poursuit ses échanges avec l'Élysée, le ministère des Familles ou encore le Haut-Commissariat à l'enfance pour la construction d'une politique de soutien à la parentalité ambitieuse et durable.

Les relations sont étroites avec les administrations centrales des principaux ministères concernés par les questions de parentalité (Education nationale, Cohésion sociale et Familles, Intérieur, Justice).

La Fnepe poursuit ses échanges avec l'Élysée, le ministère des Familles ou encore le Haut-Commissariat à l'enfance pour la construction d'une politique de soutien à la parentalité ambitieuse et durable.

LA COOPÉRATION AU CŒUR DE LA STRATÉGIE DE PLAIDOYER

La Fnepe est convaincue de l'importance de défendre une approche du soutien à la parentalité qui s'inscrit pleinement en adéquation avec la Charte de 2022. Face aux risques de standardisation et de privatisation du soutien à la parentalité, elle s'investit depuis 2022 au sein du Collectif Parentalité regroupant 12 réseaux associatifs, pour que l'intérêt général et les principes de l'éducation populaire restent au cœur des politiques publiques et des actions qui en découlent.





L'ÉCOLE DES PARENTS

La revue *L'école des parents*, depuis sa création en 1949, s'est donnée pour mission d'enrichir la réflexion sur les évolutions de la famille, de la société et du soutien à la parentalité. Elle rend compte des grands enjeux et débats qui animent les secteurs de l'éducation et de la famille, en donnant la parole à de nombreux experts, acteurs de terrain et en veillant à la diversité des approches psychologiques, sociologiques et philosophiques. Elle s'adresse à un public de professionnels de l'action sociale, de l'enfance et de l'adolescence, du soin, de l'école, de l'animation, mais aussi aux parents eux-mêmes.



QUATRE REVUES ET DEUX HORS-SÉRIES PAR AN

Dans chaque numéro, *L'école des parents* se penche sur un thème de société en lien avec la sphère familiale : un dossier d'une trentaine de pages, constitué d'enquêtes, de reportages, d'interviews, de contributions d'experts reconnus (pédopsychiatres, psychologues, historiens, anthropologues...), apporte un éclairage solide, des informations de qualité et différents points de vue sur la thématique choisie.

Trois autres grandes rubriques complètent ce dossier : Actualité, Terrain, Pratique. La revue s'ouvre chaque trimestre par un « Grand entretien » avec une personnalité engagée. Elle donne aussi la parole à des chroniqueurs réguliers : le psychologue et psychanalyste Daniel Coum (Billet d'humeur), le psychiatre Serge Tisseron (Cinéma), le sociologue et anthropologue Jacques Barou (Approches trans-

culturelles), l'avocate et journaliste Karine Sulpice (Droit de la famille). Chaque numéro est aussi l'occasion d'inviter un illustrateur à réagir au dossier thématique, en offrant un contrepoint toujours éclairant au contenu textuel de la revue. Il réalise aussi la une, qui participe à l'identité et à l'originalité de *L'école des parents* : en 2025, Manon Lefebvre, Clotka, Catherine Beaunez et Oriane Marie ont ainsi été sollicitées.

Depuis 2021, l'abonnement permet par ailleurs de recevoir 2 hors-séries par an : entièrement consacrés à une thématique, ils prolongent les réflexions engagées dans la revue.

UNE CONSULTATION IMPORTANTE SUR CAIRN

La revue *L'école des parents* est vendue sous format papier, avec un tirage compris entre 1200 et 1500 exemplaires selon le numéro. Les abonnés peuvent aussi y accéder en ligne, via un lien Calaméo disponible pendant trois mois. Elle est également référencée sur le site cairn.info, portail de revues et d'ouvrages en sciences humaines et sociales : on y retrouve les dossiers et les grands entretiens parus entre 2011 et 2021 en accès libre, et les dossiers et pages d'actualité depuis 2022 en version payante. Depuis 2018, certains articles sont publiés sur Cairn International. En 2025, près de 285 000 articles ont été consultés sur le site.



N° 654 / Hiver 2025
Demain, plus d'enfants ?

N° 655 / Printemps 2025
Petite enfance. De l'intention à la réalité

N° 656 / Été 2025
Corps & psyché.
Bouger pour se (re)construire

N° 657 / Automne 2025
Laïcité : En demande-t-on trop à l'école ?

Hors-série n° 8 / Printemps 2025
Parentalités abîmées ?

Hors-série n° 9 / Automne 2025
Addictions, conduites à risque :
quand la famille vacille

INNOVATIONS & EXPÉRIMENTATIONS

2025

Le temps d'un appel, le parent peut, avec l'aide d'un professionnel formé, comprendre ce qui le fragilise et le fait douter, explorer des pistes de solution et trouver des orientations de proximité au besoin. En 2025, pour répondre à l'activité croissante de la ligne et maintenir cette offre d'aide à distance aux parents, les EPE se sont mobilisées pour élargir les créneaux d'ouverture et renforcer l'équipe d'écouterants.

➔ ALLO, PARENTS EN CRISE



« Libérer la parole, une première action de soin en santé mentale ! »

LES APPELS

+ 50% VS 2024

6240 appels reçus

1572 appels traités*

* la différence s'explique par les écouterants déjà en ligne (37 % des appels ratés) ou les appels hors horaires (57 %)

NOUVEAUX HORAIRES :

du lundi au vendredi
10h-13h / 14h-17h

L'équipe

- 13 EPE mobilisées et la Fnepe
- 32 écouterants (psychologues, médiateurs familiaux, CCF, éducatrices, ...)
- 1 coordinatrice
- 1 référent clinique pour les séances d'intervention mensuelles

Le public

- 76 % de mères
- 13 % de pères
- 34 % de familles monoparentales
- 38 % des appels concernent les 12-18 ans

Les thématiques principales

- 21 % Conflits parents-enfants
- 18 % Mal-être des enfants mais aussi des parents
- 15 % Relations intrafamiliales
- 12 % Questions éducatives

À retenir

- Une forte augmentation des situations de conflits entre parents et enfants (+4 points)
- Le besoin des parents d'évoquer leur propre mal-être en constante augmentation (12 % en 2025, 11 % en 2024, 8 % en 2023)
- L'émergence des questions autour de la sexualité des enfants et des adolescents

PROJETS THÉMATIQUES



EFA : écouter et accompagner les familles confrontées au problème des adoptions illicites

Au printemps 2025 est parue l'étude sociologique autour des pratiques illicites dans le cadre de l'adoption internationale en collaboration avec Enfance et Familles d'Adoption (EFA). À partir de **22** entretiens, ce rapport éclaire sur les multiples répercussions que ces situations engendrent au sein des familles et propose **29** pistes concrètes pour lutter contre les dérives du système adoptif, mieux préparer les adoptions et accompagner les familles.



Parents violentés

Depuis 2023, la Fnepe a mis en place de groupes d'échanges en visio, à destination des parents victimes de la violence de leur enfant. Cet espace leur permet d'évoquer ces situations douloureuses, de poser

des questions, de trouver du soutien auprès d'autres parents et de réfléchir à des pistes de solutions éducatives en vue d'amorcer un changement de dynamique familiale. En 2025, **1** groupe de **6** séances d'1h30 regroupant **7** participants.



Parentalité & Handicap : un projet piloté par la Fnepe pour offrir un accompagnement adapté au sein des EPE

Tout au long de l'année 2025, les **4** EPE pilotes* ont rencontré de nouveaux partenaires du champ du handicap, évalué les besoins des familles, communiqué et proposé **5** actions pour les parents d'enfant porteur d'un handicap, visible ou invisible. Au programme : cafés de parents, conférences, groupes de parole, création d'un nouveau lieu d'accueil inclusif pour les petits et des séances d'analyse de pratique pour soutenir les professionnels du réseau.

* Loire-Atlantique – Loiret - Manche – Lorraine



Emmaüs France : Une collaboration pour expérimenter des ateliers de soutien à la parentalité pour les parents accueillis au sein des groupes Emmaüs

Le Mouvement Emmaüs a choisi le réseau des EPE pour tester un accompagnement des parents en situation de grande précarité, ayant connu l'exil, et pour la plupart non francophones.

Les professionnels des EPE ont ainsi proposé **5** ateliers de 2h sur **5** territoires** qui ont permis à **36** parents, majoritairement des mères seules, d'échanger entre eux et de sortir de leur isolement éducatif et relationnel dans un contexte de vie difficile.

** Côte d'Or, Deux-Sèvres, Loire-Atlantique, Puy-de-Dôme et Seine-Saint-Denis



Familire : le programme se poursuit à Saint Denis et Saint André de la Réunion.

Pour la dernière année, l'EPE de La Réunion a mis en place ce programme d'accompagnement destiné aux jeunes parents âgés de 16 à 25 ans en situation d'illettrisme, visant le réapprentissage des compétences de base à travers une approche axée sur la parentalité.

17 bénéficiaires

PARTENAIRES

La connaissance des transformations et des défis touchant la parentalité et les familles est approfondie et enrichie par des collaborations politiques et opérationnelles actives, régulièrement réajustées, dans le but de proposer un accompagnement le plus pertinent et adapté possible aux besoins et attentes des parents, des familles et des professionnels.

PARTENAIRES INSTITUTIONNELS

- La Direction Générale à la Cohésion sociale (DGCS)
- La Caisse Nationale des Allocations Familiales (Cnaf)
- La Direction de la Jeunesse, de l'Éducation Populaire et de la Vie Associative (DJEPVA)
- Le Fonds de Coopération de la Jeunesse et de l'Éducation Populaire (Fonjep)
- Le Fonds de Développement à la Vie Associative (FDVA)
- L'Agence Nationale de la Cohésion des Territoires (ANCT)
- Le Ministère des Outre-mer
- Le Secrétariat Général du Comité interministériel de prévention de la délinquance et de la radicalisation (SG-CIPDR)
- La Direction de la protection judiciaire de la jeunesse (DPJJ)
- La Direction de l'Administration pénitentiaire (DAP)

La Fnepe est également membre du :

- Haut Conseil à la Famille, à l'Enfance et à l'Age (HCFEA)
- Collège associatif du GIP France Enfance Protégée

PARTENAIRES PRIVÉS

- La Française des Jeux (FDJ)
- La Fondation Pierre Bellon et l'ANLCL dans le cadre du projet Familire
- La SNCF et Klésia dans le cadre du projet Parentalité & Handicap
- Emmaüs France, pour l'accompagnement de parents en grande précarité

PARTENAIRES ASSOCIATIFS

La Fnepe est membre du Collectif National pour la Santé des Jeunes (CNSJ – 7 associations membres), du Collectif parentalité (12 réseaux associatifs membres) et du collectif TESS (20 associations portant des lignes téléphoniques nationales des secteurs de la santé et du social).



Pierre Stecker

directeur de projets 1000 premiers jours et soutien à la parentalité

« La Fnepe est un partenaire historique de l'État, au niveau national et territorial. Avec la DGCS ce partenariat est pluriannuel – pour soutenir le travail de tête de réseau de la fédération –, mais aussi construit autour de projets, comme celui de la ligne téléphonique « Allo parents en crise ».

La Fnepe s'est engagée dans les Assises nationales du soutien à la parentalité lancée en février 2026 par la Ministre Stéphanie Rist ; la parole et les propositions des professionnels de son réseau au contact quotidien des familles, seront essentielles pour enrichir la politique publique de soutien à la parentalité. »

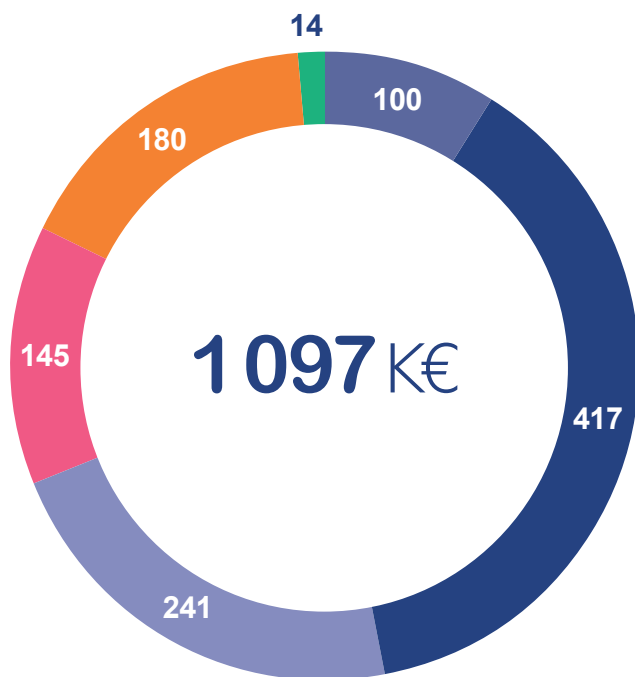
LE BILAN FINANCIER

L'année 2025 a été marquée par le déménagement de la Fédération dans les locaux de l'EPE IDF. L'impact financier de ce déménagement est significatif, côté charges par tous les coûts qui y sont liés (entreprise de déménagement, installation informatique, résiliation de contrats, ...), côté produits par une importante reprise de provisions qui avait été constituée sur les 10 dernières années pour faire face aux possibles travaux prévus dans le bail précédent.

Aussi, le bénéfice dégagé sur l'exercice 2025 est exclusivement conjoncturel et cache de fortes tensions sur le financement des activités socles de la Fnepe.

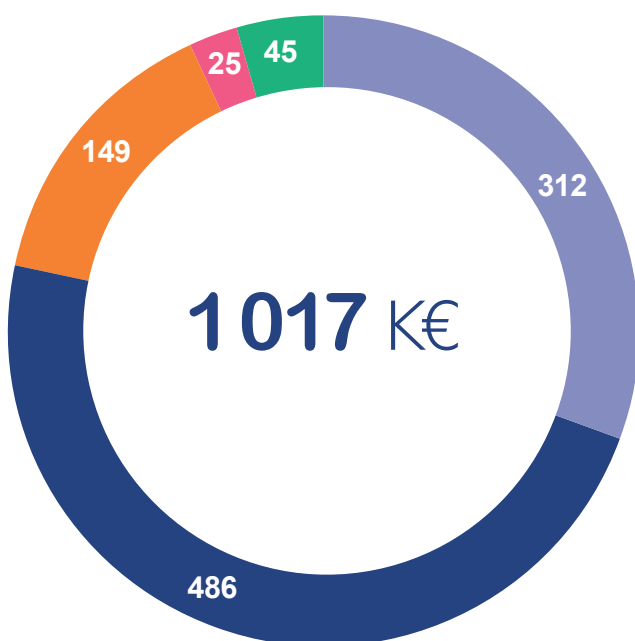


RESSOURCES (PRODUITS EN K€)



- Ventes de biens et services (revue, formation)
- Subventions publiques
- Mécénat et contributions financières
- Cotisations
- Reprise exceptionnelle sur provisions
- Autres

EMPLOIS (CHARGES EN K€)



- Achats et charges externes
- Frais de personnel
- Charges sur projets
- Provisions et amortissements
- Fonds dédiés

Bénéfice exceptionnel de
80 K€
 affecté en report à nouveau
 et venant renforcer les fonds
 propres de la Fnepe.

CHIFFRES CLÉS DE L'ACTIVITÉ DU RÉSEAU

➔ LES ACTIONS PROPOSÉES EN DIRECTION DES PARENTS, DES JEUNES ET DES FAMILLES



37 220

personnes ont participé à au moins une action collective ou individuelle du réseau des EPE

ACTIONS COLLECTIVES

4 633

cafés des parents, groupes d'échanges, ateliers, soirées débats, ...

ACCOMPAGNEMENT INDIVIDUEL

33 225

entretiens familiaux, médiation familiale, ...

+ 55 555

JEUNES VIA FIL SANTÉ JEUNES
(AVEC LE SOUTIEN DE SANTÉ PUBLIQUE FRANCE)

+ 1 574

PARENTS VIA « ALLO, PARENTS EN CRISE »

Accompagnement individuel pour les parents et le groupe familial

- **Écoute téléphonique** : 24 EPE (permanences, lignes d'écoute, « Allo, parents en crise »)
- **Entretiens individuels et familiaux** : 33 EPE portent 160 lieux d'écoute
- **Médiation familiale** : 12 EPE
- **Conseil conjugal et familial** : 12 EPE

Actions collectives en direction des parents et des familles

- **Café des parents** : 33 EPE
- **Ateliers et groupes d'échanges** : 34 EPE
- **Animations-débats** : 31 EPE
- **Jeux de médiation du réseau** : 21 EPE
- **Café des grands-parents** : 12

Actions en direction des enfants et des jeunes

- **Éducation à la vie relationnelle, affective et sexuelle** : 11 EPE (dont 6 agréées « EVARS »)
- **Groupes d'échange d'enfants** : 16 EPE
- **Points écoute jeunes** : 6 EPE portent 11 Points d'accueil-écoute jeunes et 10 Points écoute jeunes

Actions face à des moments charnières de la parentalité

- **Lieux d'accueil enfants-parents** : 9 EPE portent 16 Laep
- **Médiation parents-adolescents** : 12 EPE
- **Visites en présence d'un tiers** : 5 EPE
- **Espace de rencontre parent-enfant** : 3 EPE

➔ LES ACTIONS PROPOSÉES EN DIRECTION DES PROFESSIONNELLS



15 631
participants



63

événements (conférence-débat, colloque,
journées thématiques)
ont réuni **2 523** personnes



811

actions de formation suivies
par **5 749** stagiaires



les EPE sont intervenues auprès de

364

structures pour **4 475** professionnels dans le cadre de l'analyse des pratiques

- Catalogue et formations sur mesure : **15** EPE certifiées Qualiopi
- Actions de sensibilisation et accompagnement formatif : **16** EPE
- Colloques et conférences : **14** EPE
- Analyse de pratiques professionnelles et supervision : **23** EPE

Principales thématiques de formation proposées autour de la parentalité :

- Accompagner les parents, les jeunes et les familles dans leur diversité
- Connaître et comprendre le développement de l'enfant et ses comportements,
- Connaître et comprendre les enjeux et les différents contextes
- Communication et compétences psychosociales
- Accompagner la vie conjugale et familiale
- Accompagner les parents dans le cadre de la protection de l'enfance

Autres thématiques proposées ou émergentes :

- Outils d'animation
- Écoute active et posture d'écoute
- Approches systémiques, famille et systémie
- Prévenir, accompagner et accueillir les familles face aux situations de violences
- Troubles et handicaps
- Neurosciences



➔ LA CHARTE DU RÉSEAU DES ÉCOLES DES PARENTS & DES ÉDUCATEURS

Le réseau des Écoles des parents et des éducateurs (EPE) est un réseau d'associations au service des parents, des jeunes, des familles et des professionnels. Dans une démarche de prévention et de coéducation, les EPE et leurs équipes pluridisciplinaires participent à rendre acteurs de leur vie les parents et les jeunes, en renforçant leurs ressources propres et leurs compétences personnelles, quelle que soit leur situation sociale, culturelle ou professionnelle.

